

*Omslagsbild. Fossil åkermark. Anningåkra Havdhem.
Teckning Anita Gårdh.*

Bakgrund	3
Genomförande	3
Resultat	4
Utvärdering	6

Bakgrund

På uppdrag av Länsstyrelsen i Gotlands län har Arendus AB genomfört en uppföljning av resterande delar av Gotland avseende förekomsten av fossil åkermark, innebärande de centrala och norra delarna av ön. Totalt handlar det om 64 socknar. Tidigare har de södra delarna av ön följts upp med början 2022 med 9 socknar inom den sydligaste delen av ön. Den andra etappen genomfördes under 2023 och bestod av totalt 10 styciken och berörde socknarna Eke, Alva, Hemse, Rone, Burs, När, Lau, Garda, Lye och Stånga arbetet avrapporterades i rapport under november 2023.¹ Påföljande år kompletterades med socknarna Habblingbo, Silte, Sproge, Levide, Fardhem, Linde, Eksta, Gerum, Lojsta och Fröjel, totalt 10 socknar.² Med denna komplettering av tidigare undersökta socknar handlade det om ca en tredjedel av Gotland.

Föreliggande rapport avser således resterande socknar vilka utgör 64 stycken.



Figur 1. De tre delområden som följts upp innrovarande år

Genomförande

Kartläggningen av förekomsten av fossila åkrar bygger på en detaljerad genomgång av laserkartor över ön kopplat till informationen i fornminnesregistret. Det har inneburit både att följa upp tidigare registrerade områden med fossil åker och att belysa förekomsten av nya områden tidigare ej registrerade. Därtill har noterats så långt möjligt tidigare ej registrerade husgrunder, möjliga fornborgar och omfattande stensträngssystem.

Det handlar om att utifrån kartanalysen fånga upp omfattningen och utbredningen av lämningar av typen fossil åker från förhistorisk tid. Det har då inneburit att de har registrerats i Fornreg med utbredning och innehåll, antalet åkerytor, åkervallar, deras storlek och antalet

¹ Carlsson, D. 2023. Fossila åkersystem. Uppföljning på södra Gotland. Rapport Arendus 2023:39.

² Rosa Brusin, A., Carlsson, D. 2024. Fossila åkrar. Uppföljning på södra Gotland. Rapport Arendus 2024:37.

som ett underlag till beskrivningen. Vägen att gå har varit att i en kopia av laserkartan över objektet så långt möjligt markera in samtliga åkervallar som ett underlag för beskrivningen och avgränsningen av lämningen (se bilagan).

I och med att arbetet inte inneburit att platserna har följts upp i fält har det inte åsatts någon bedömning av fornlämningsstatus, på samma sätt som markeringar av ödegårdar, vilket bör ske i samband med uppföljning i fält, exempelvis vid frågan om exploatering av området eller vid omläggning av skog till åker eller damm. Dock har de lämningar som kompletterats åsatts den bedömning som fanns innan enligt fornminnesregistret. Det kunde då röra sig om både fornlämningar och övriga kulturhistoriska lämningar.

För att bedöma hur väl laserkartan visar på utredningen och omfattningen av ett fossilt åker-system har ett antal platser följts upp i fält (dessa redovisas i bilaga 5). Det visar sig då att där landskapet är öppet och välhävdat kan man i fält notera mer än vad som framgår av laserkartan. I områden med tät och slyig skog gör siktförhållandena att man får en bättre överblick via laserkartan än i fält. Många gånger är det närmast omöjligt att se svaga åkervallar i slyig skog. Det kan även vara svårt att skilja en åkervall från en stensträng via laserkartan, vilket har visat sig vid uppföljning i fält. Ofta förekommer båda dessa typer av lämningar i samma område, inte minst i anslutning till husgrudner från den äldre järnåldern.

Arbetet har utmynnat i, förutom en registrering i Fornreg av alla nya lämningar och utvidgningar av tidigare registrerade lämningar, en statistisk sammanställning av antalet lämningar som registrerats, totala ytan av fossila åkrar som registrerats etc.

Det bör här noteras att arbetet huvudsakligen har varit inriktat mot den typ av fossil åkermark som kan knytas till begreppet blockformiga åkersystem (Celtic Fields), med andra ord den typ av fossil åkermark som genom mångårig forskning kan knytas till tidsperioden sen bronsålder - tidig järnålder. Därtill har registrerats ett antal områden med långsmala åkerteigar som sannolikt speglar en medeltida situation. Det förekommer i övrigt ett mycket stort antal av övergivna åkermarker från inte minst 1800-talets senare del i form av dikesomgivna långsmala åkerteigar. De finns i tusental runt om på Gotland och dessa har således inte noterats i detta fall.

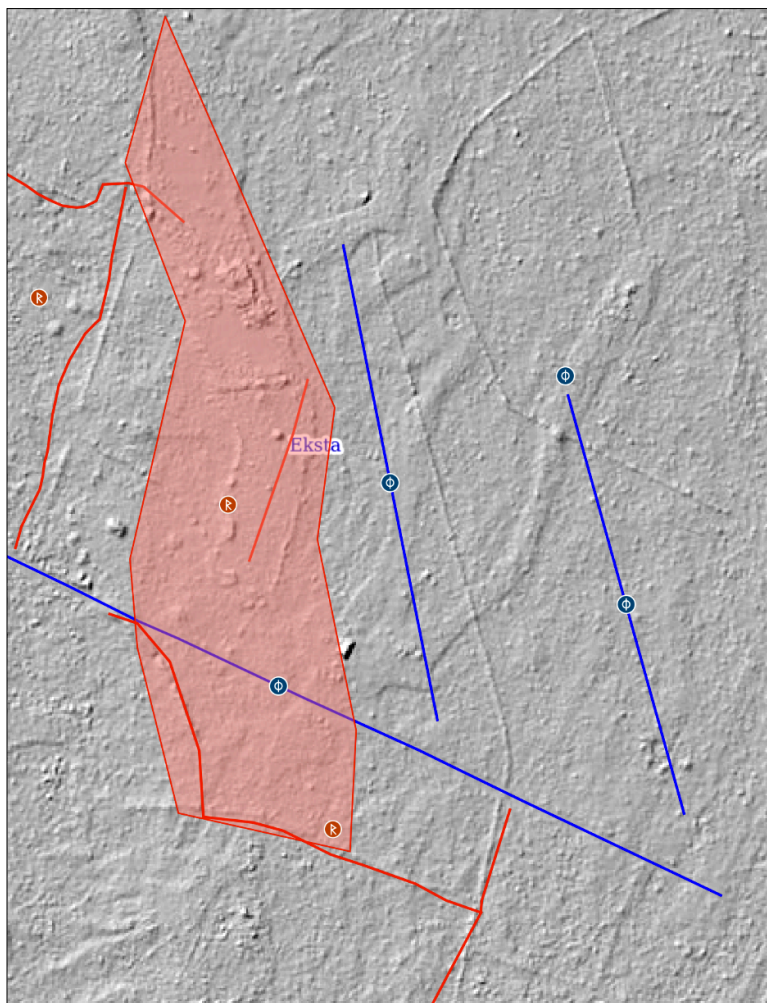
Den grundläggande källan för arbetet har varit den uppdaterade versionen av laserkartan (via Fornsök) vilken ger en mycket detaljerad bild av landskapets karaktär. Arbetet har enligt uppdraget koncentrerats till frågan om fossil åkermark från järnåldern men kartanalen har därtill visat på ett stort antal övriga spår av lämningar som inte är registrerade i kulturmiljöregistret, framför allt stensträngar men även lämningar som torde vara husgrunder från den äldre järnåldern, möjliga gravar med mera. Man kan också notera att många tidigare registrerade stensträngar ligger fel i landskapet. Det kan i vissa fall handla om upp mot 50 meter fel, vilket är besvärande i samband med en exploatering. Kartan på följande sida, figur 2, är ett konkret exempel på problemet med felutmärkta stensträngar. Bilden talar för sig själv.

Resultat

Samtliga registrerade, nya eller justerade, lämningar finns redovisade socken för socken i bilaga 1-3. Bilagorna redovisar i tabellform ytan för varje noterat område med fossil åkermark uttryckt i ha. Rör det sig om en korrigerad yta för en tidigare känd fossil åker har ytan innan och efter revidering redovisats. Varje område redovisas med en grundkarta i form av laserkartan och därtill en karta som visar tolkningen av det fossila åkersystemet som då har

bildat grunden för registreringen i Fornreg, även denna byggd på laserkartan.

Man kan med avseende på detta notera att informationen från laserkartan som regel ger en något större yta än vad som tidigare registrerats i Fornreg. Det ligger helt i linje med den allmänna bilden att laserkartan i många fall ger en bättre bild än vad som kan upplevas från marknivå, framför allt i täta skogar. Men det finns också några områden där den tidigare ytan har minskats i förhållande till tidigare markering. Det handlar då som regel om att man i befintlig redovisning även fått med sentida, dikesomgivna åkerytor från sent 1800-tal, lämningar som genom praxis inte registreras som fornlämningar. Dessa har genomgående i revideringen av avgränsningen av ett område uteslutits.



Figur 2. Exempel på talrika stensträngar som antingen är felmarkerade eller oregistrerade i kulturmiljöregistret.

I bilaga 4 finns en sammanställning och utvärdering för hela Gotland av uppföljning av fossil åkermark i form av en tabell över ytor, antal lämningar, omfattning etc. Det bör här noteras att det enbart berör de områden med fossil åkermark som har nyregistrerats eller där avgränsningen har justerats. Det finns naturligtvis ytterligare områden sedan tidigare registrerade i Kulturmiljöregistret, men dessa är således inte med i tabellen nedan.

Inledningsvis kan man konstatera att totalt 325 nyregistreringar har skett inom berörda socknar och därtill har 70 fornlämningar justerats avseende omfattning och utbredning, en ansevärd omfattning. Den nyregistrerade ytan av årets arbete, sammantaget nyregistreringar plus justeringar uppgår till 1148,7 ha, en ansevärd yta med andra ord. Hela Gotland är nu genomgången och tabellen på följande sida är en sammanställning av omfattningen av nyregistreringar och justerade registreringar. Det bör här noteras att siffran inte redovisar den totala ytan av fossila åkrar på Gotland utan enbart nya och kompletterade områden. Totalt för hela Gotland har nyregistrerats 411 lämningar och justerats 103. Den totala ytan är närmare 1600 ha, huvudsakligen skogsmark men även till en mindre del ängen och hagar.

Etapp	Antal nya	Antal justerade	Total ny yta
2021	22	13	143
2023	23	10	177
2024	41	10	124
2025	325	70	1148,7
Summa	411	103	1 592,7 ha

Figur 3. Sammanställning av resultatet av uppföljningen av fossil åkermark för hela Gotland.

Utvärdering

Omfattning och avgränsning av fossila åkersystem som skapas utifrån laserkartan har visat sig ha en mycket hög grad överensstämmelse med vad man kan spåra i landskapet. Laserkartan ger som regel en något större yta i slyiga skogar medan öppna, betespräglade områden, ger en kompletterande bild i fält, vilket framgår av den under tidigare år genomförda dokumentationen där ett flertal lämningar följdes upp i fält och där några även följts upp innevarande år. Det är således fullt möjligt att med tämligen säker marginal avgränsa de fossila åkersystemen direkt utifrån laserkartan.

De nya lämningar som nu har registrerats har således inte besökts i fält och har då inte erhållit någon bedömning i Fornreg avseende forn lämning eller inte, även om det är uppenbart att det rör sig om förhistoriska åkerområden. Det är i detta sammanhang önskvärt att dessa lämningar under hand följs upp med en kontroll för att kunna ändra statusen på dem, framför allt i samband med en exploatering av områdena eller deras närhet, liksom i samband med omläggning av skog till åker.

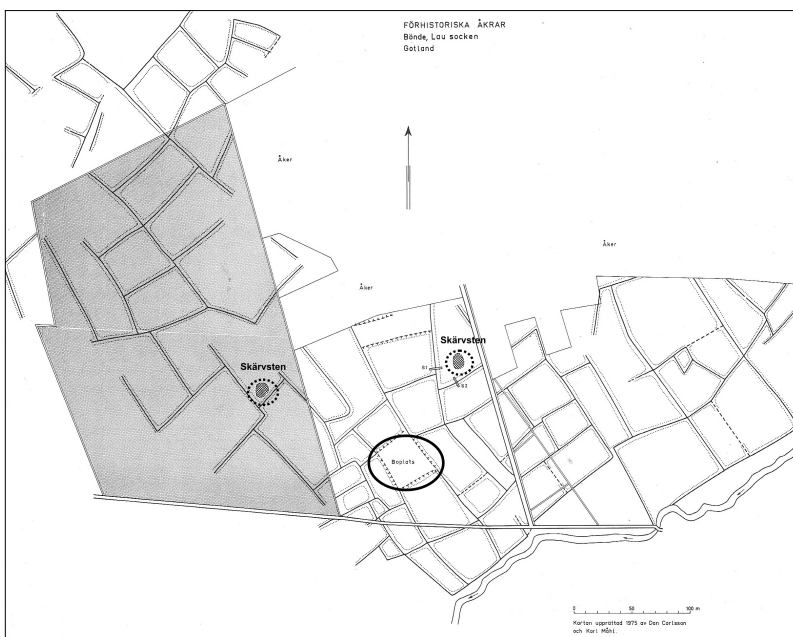
Generellt för fossila åkersystem av den här typen är att avgränsningen skall ses som till del uppskattad, då det, både i fält och via laserkartan, många gånger är svårt att avgöra den exakt avgränsningen av ett område och därtill är det generellt så att ytterkanterna på dessa system i sig är mer otydliga.

Man bör avseende de stora åkersystemen beakta möjligheten av att det även kan/bör finnas en tillhörande boplats inom eller i anslutning till dessa åkersystem. Det är ytterst sällan som det påträffats boplatser från bronsålder- tidig järnålder som skulle kunna knytas till ett fossilt åkersystem, vilket är en betydande kunskapslycka i vår kännedom om Gotlands äldre historia. Ett av de få tillfällen som det har kunnat konstateras ett sannolikt samband mellan ett fossilt åkersystem och en boplats är vid de undersökningar som genomfördes i Bönde i Lau för många år sedan, där en tydligt boplats från tiden med spår av hydda och hård kunde beläggas på en svag platå tämligen centralt i det fossila åkersystemet (figuren 4 på följande sida).

Att också notera är att det i många fall har kunnat beläggas åkersystem intill järnålderns gårdar, vilket i sig är närmast självklart. Dock är det inte alltid detta tas hänsyn till vid exploatering då många husgrunder synes ligga utan kontakt med ett brukat landskap omkring, vilket mer bygger på svårigheten att belägga till gården tillhörande åkermark. Flera exempel

i årets registrerade områden visar dock tydligt på förekomsten av fossil åkermark intill husgrunderna.

Tidigare års genomförda uppföljningar av fossila åkrar gav en tydlig indikation om omfattningen av de omfattande områden med fossil åkermark som inte är registrerade i fornminnesregistret. Det uppskattades efter att en tredjedel av Gotland hade undersökts att det skulle kunna röra sig om upp till 1 000 ha med fossil åkermark över Gotland. Årets arbete har visat att uppskattningen stämde relativt väl.



Figur 4. Det fossila åkersystemet vid Bönde i Lau socken med boplats centralt i området och därtill skärvtan högar på två ställen. Källa: Carlsson, D. 1979.

Slutligen bör noteras att arbetet med att identifiera fossil åkermark även har inneburit upptäckten av ett stort antal andra lämningar. Av betydelsefulla typer av fornlämningar har således noterats förekomsten av ca 20 husgrunder från den äldre järnåldern, tre möjliga fornborgar och åtskilliga stensträngar som inte är registrerade i Fornreg. Det är av väsentlig betydelse att dessa lämningar snarast följs upp i fält och registrerats i Fornreg.

Alice Rosa Brusin, Dan Carlsson
Arendus